



medienwerkstatt



# Lesetrainer *plus*

Copyright © 2006  
Medienwerkstatt Mühlacker Verlagsges. mbH &  
Pädagogische Software Marlis Dostert

## *I Allgemeines*

- A) DEMOVERSION <--> VOLLVERSION
- B) Kennwort: Ltp
- C) Handbuch und Lernpass

## *II Lesetrainer(+)*

- A) Allgemeines in Version 1
  - Was kann das Programm?
  - Basisförderung des Lesens
  - Automatisierung des Lesens
  - Lesetest
- B) Programmbeschreibung exemplarisch
  - Übersicht über die Hauptprogrammteile
  - Wie bediene ich das Programm?
  - Übungsauswahl
  - Übungseinstellung
- C) Übungsbeschreibungen
  - Beschreibung der Übungen 1-8 (Basisförderung)
  - Beschreibung der Übungen 9-13 (Automatisierung)
  - Beschreibung des Lesetests

## *III Der Editor*

- A) Der Texteditor
- B) Wie arbeite ich mit dem Satzaufnahmeditor ?

## *IV Struktur der Übungsabfolge (Lernpass)*

- A) Beispielseite des Lernpasses

## **I Allgemeines**

### **A) DEMOVERSION <--> VOLLVERSION**

Die Programme liegen als DEMOVERSION vor. Sie können den vollen Funktionsumfang mit einer Lektion testen.

Jedes Programm ist in eine Vollversion umwandelbar. Somit ent-fallen weitere Kosten für den Versand der CD. Sie bekommen von der Medienwerkstatt Mühlacker lediglich Ihre Lizenz-Nr. mitgeteilt. Für Schullizenzen gelten besondere Konditionen.

#### **Bestelladresse**

Medienwerkstatt Mühlacker Verlagsesges. mbH  
75417 Mühlacker, Pappelweg 3  
Tel.: 07041-83343 Fax: 07041-860768  
e-mail: [info@Medienwerkstatt-online.de](mailto:info@Medienwerkstatt-online.de)  
URL: <http://www.medienwerkstatt.de>

#### **Entwicklungsadresse**

Pädagogische Software, Marlis Dostert  
66640 Namborn, Krämerkopfstr. 43  
Tel./ Fax: 06854 - 7116 / 06854 - 92270  
e-mail: [p\\_soft@t-online.de](mailto:p_soft@t-online.de)

### **B) Kennwort: Ltp (Lestrainer plus)**

Um in von Kindern oder Schülern nicht zugänglichen Programmteilen arbeiten zu können, müssen Sie das Kennwort **Ltp** eingeben.

Als Erinnerungshilfe steht das Kennwort auch oben rechts auf der Info-Seite des Eingangsmenüs.

### **C) Handbuch und Lernpass**

Das **Handbuch** und der **Lernpass** liegen als pdf-Dokument vor. Wenn Sie das Programm über **Start - Alle Programme** öffnen, können Sie das Handbuch und den Lernpass öffnen und sich ausdrucken lassen.

Das Studium des Handbuches ist notwendig, um sich über die vielfältigen Möglichkeiten des Programms zu informieren.

Bei Nutzung des Lernpasses erreichen Sie eine systematische Arbeitsweise und eine gute Dokumentation der Übungen.

## II Lesetrainer(+)

### A) Allgemeines in Version 1



Versuchen Sie einmal den gelben Text zu erlesen (\* Lösung).

Sie haben jetzt selbst erfahren, wie mühsam es ist, Zeichen für Zeichen zu dem Lösungswort zusammenzuziehen  
Hier setzt die **Basisförderung** des Lesens an.

Durch jahrelanges Training haben wir unseren schnellen Lesefluss, die **Automatisierung des Lesens**, erreicht.

Die verschiedenen Übungsmöglichkeiten helfen, mit wissenschaftlich fundierten Methoden, den Lesefluss zu trainieren und zu optimieren.

### Was kann das Programm?

Das eigenständige Programm **Lesetrainer plus** kann ab Klassenstufe 1 eingesetzt werden.

Das Programm ist **offen**. Mit dem Editor können einfach eigene Leseübungen mit Sprachausgabe und Lesetests entworfen werden.

Das Programm LESETRAINER plus ermöglicht es nach **13 Methoden** lesen zu üben.

Mit dem **Lesetest** kann die Lesefähigkeit eines Kindes ermittelt werden.

Eine **Basisförderung** des Lesens erfolgt in den Übungen 1 bis 8.

Mit den Übungen 9 bis 13 wird die **Automatisierung** des Lesens trainiert.

\* dekodieren

## Basisförderung des Lesens

- Ü1: Hier wird der Satz/ das Wort silbenweise aufbauend angezeigt.
- Ü2: Der Satz / das Wort wird aufbauend dargeboten.
- Ü3: Der Satz / das Wort wird aufbauend dargeboten, wobei der Wortauf- und abbau manuell durch den Übenden oder die Lehrperson mit dem Schieberegler gesteuert wird.
- Ü4: Der Satz / das Wort wird in Gleitschrift von rechts nach links dargeboten
- Ü5: Blitzlesen (tachoskopisches Lesen): Der Satz / das Wort wird eine definierte Zeiteinheit (z. B. 50/100 Sekunde) gezeigt.
- Ü6: Lesequiz: Der Satz / das Wort wird aufbauend von unten nach oben oder umgekehrt aufbauend dargeboten. Wenn der Schüler der Ansicht ist, den Text erlesen zu können, kann er den Aufbau unterbrechen. Das hypothetische Lesen wird trainiert.
- Ü7: Sinnentnehmendes Lesen: Im Satz ist ein falsches Wort eingefügt. Der Schüler muss den Sinn des Satzes verstanden haben, damit er das falsche Wort finden kann.
- Ü8: Der Satz / das Wort wird gezeigt und muss erlesen werden.

## Automatisierung des Lesens

- Ü9: Schlangensätze: **EgongehtindenKeller.**
- Ü10: Verwirrsätze: **EgonxagehtdsinsddenddKeller.**
- Ü11: Blicktraining: **Egon  
geht den Keller. in**
- Ü12: Buchstabenklau: **Eg\_n g\_\_t \_n de\_ K\_\_er.**
- Ü13: Purzelsätze: **geht Egon Keller in den**

## Lesetest

Mit dem Lesetest kann der Rang der Lesefähigkeit eines Kindes in einer Gruppe, z.B. dem Klassenverband, objektiv ermittelt werden.

**Die Lesetests sind nicht standardisiert!**

Durch einen **Nachtest** können Sie den **intraindividuellen Fortschritt** eines Schülers ermitteln.

Grundlage des Lesetests ist das **sinnentnehmende Lesen**.

## B) Programmbeschreibung exemplarisch

### Übersicht über die Hauptprogrammteile

#### 1. Eröffnungsbildschirm unter Basisförderung



Abbildung 1 zeigt den Eröffnungsbildschirm unter Basisförderung

Sie können die Programmgruppen Basisförderung, Automatisierung, Lesetest und Editor anwählen.

Sie können die Übungen Silben-Lesen, aufbauend 1, aufbauend 2, Gleitlesen, Blitzlesen, Lese-Quiz, Sinnentnehmen und Einfachlesen anwählen.

#### 2. Eröffnungsbildschirm unter Automatisierung



Abbildung 2 zeigt den Eröffnungsbildschirm unter Automatisierung.

Sie können die Übungen Schlangensätze, Verwirrsätze, Blicktraining, Buchstabenklau und Purzelsätze anwählen.

### 3. Eröffnungsbildschirm unter Lesetest

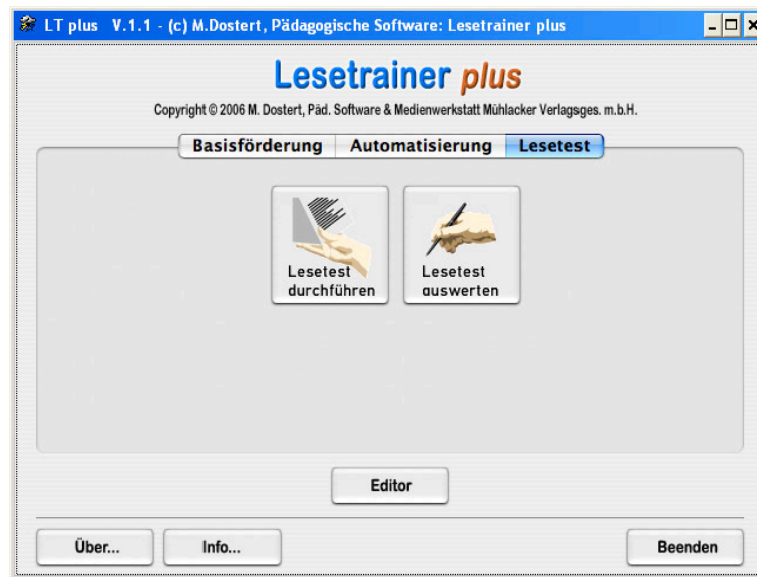


Abbildung 3 zeigt den Eröffnungsbildschirm unter Lesetest.

Sie können die Übung **Lesetest** durchführen und unter **Lesetest auswerten** die Testergebnisse ansehen und ausdrucken lassen.

### 5. Eröffnungsbildschirm des Editors

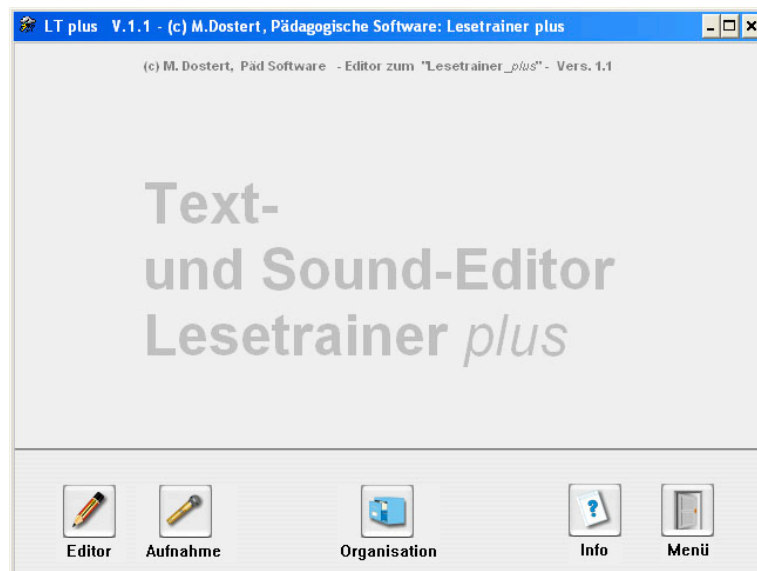


Abbildung 4 zeigt den Eröffnungsbildschirm des Text- und Soundeditors

Mit dem **Editor** können Sie die **Übungen** und **Lesetests** anlegen und diese unter **Aufnahme** vertonen.



## Wie bediene ich das Programm?

### Übungsauswahl



Abbildung 5: Nachdem eine Stufe gewählt wurde, erscheint ein Auswahlfeld mit den Übungen, die dann angewählt werden müssen.

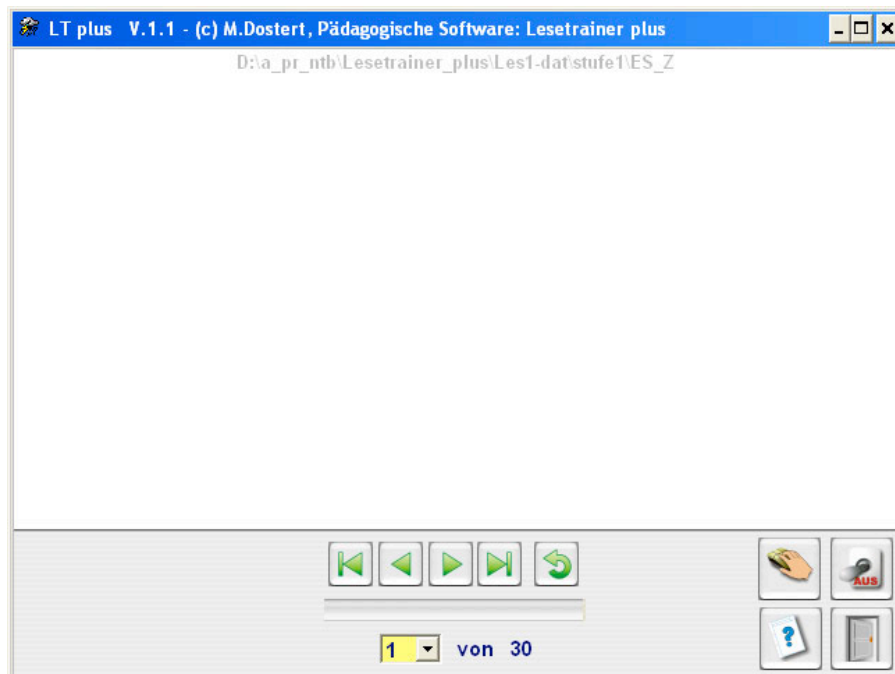


Abbildung 6: Nachdem eine Übung gewählt wurde, erscheint ein ablenkungsfreier Bildschirm. Mit den **grünen Steuerungsbuttons** und dem gelben Auswahlbutton können Sie die Übungsabfolge steuern. Die 4 Buttons (rechts) dienen der **Übungsauswahl**, der **Übungseinstellung**, der **Info** zur Übung und zum **Beenden** des Programms.

## Übungseinstellung

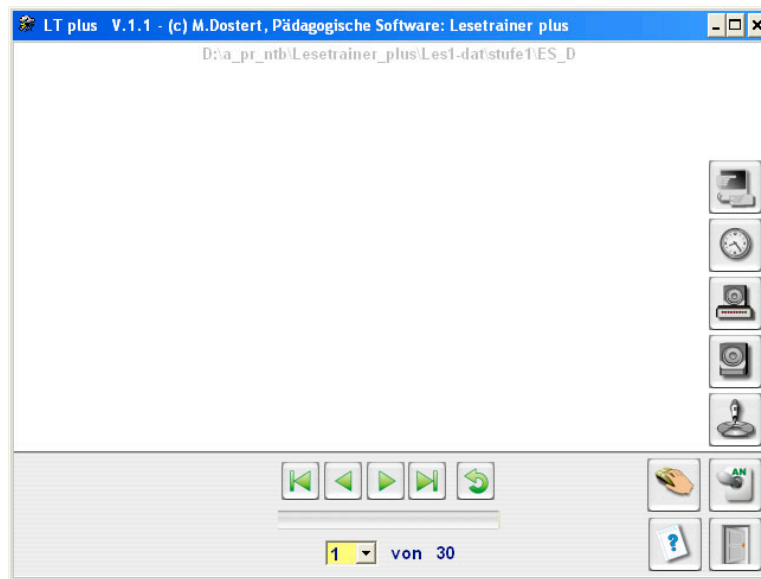


Abbildung 7: Nach dem Aktivieren der Übungseinstellung (**Schalterbutton**) erscheinen verschiedene Einstellbuttons.



Abbildung 8: Von unten nach oben:

Der **Mikrofonbutton** aktiviert das Aufnahmestudio.

**Lautsprecherbutton 1** schaltet Mitlesen ein.

Über **Lautsprecherbutton 2** wird die Lautstärke geregelt.

Mit dem **Uhrbutton** wird in dieser Übung der **Zeitregler** aktiviert.

Über den **Bildschirmbutton** können Schrift- und Textfeldfarbe eingestellt werden.

Die Einstellungsmöglichkeiten **differieren** von **Übung** zu **Übung**.

Informationen zur jeweiligen Übung erhalten Sie immer mit dem **Info-Button** (Fragezeichen-Button).

## C) Übungsbeschreibungen (Übungen 1-13 und Lesetest)

### Übung 1: Silben-Lesen (Basisförderung)

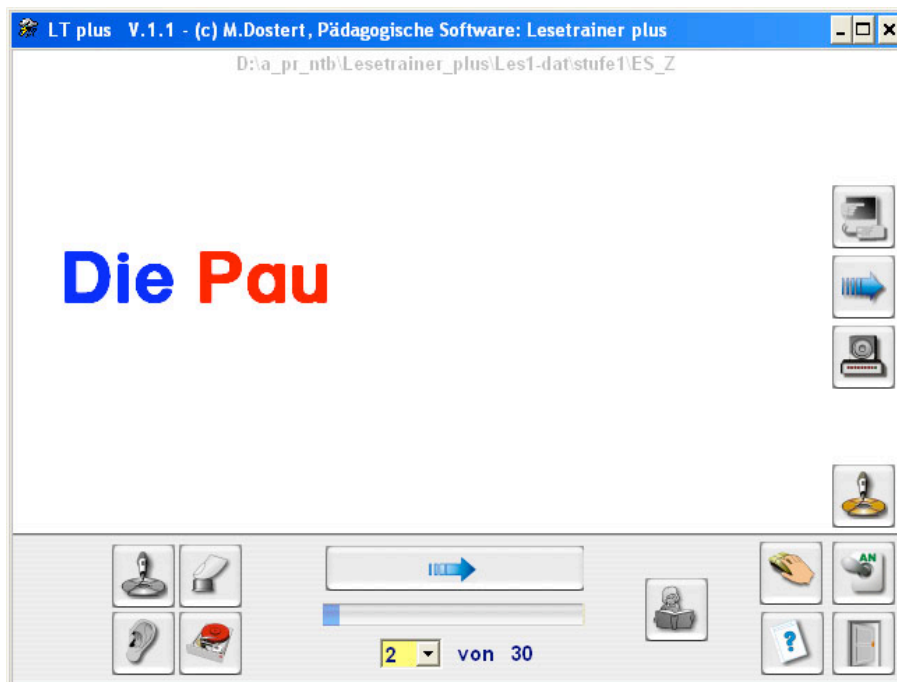


Abbildung 8: Silben\_Lesen

Der Lesetext wird **silbenweise** aufgebaut. Dies geschieht durch Anklicken des großen **blauen Pfeilbuttons**.

Die Silben können auch **einzelnd aufbauend** dargestellt werden, indem unter Einstellungen (rechte Seite) der kleine **blaue Pfeilbutton** aktiviert wird.

#### Steuerung der Übung

- 1.) Mit dem **Anfang-Ende-Pfeil-** und dem **Wiederholungsbutton** können Sie die Übung steuern.
- 2.) Mit der **Combobox** kann ein beliebiger Startpunkt der Übung gewählt werden.

#### Überprüfung des Lesens

(Aufnahmestudio aktivieren; Mikrofon muss vorhanden sein)

- 1.) Klicken Sie dann auf den **Tonaufnahmebutton**. Die Glühbirne signalisiert, dass Sie den Satz / das Wort aufnehmen können.
- 2.) Tonaufnahme abschließen: **STOPP- Button** anklicken.
- 3.) Mit dem **Ohrbutton** können Sie Ihre Aufnahme und die Originalaufnahme miteinander vergleichen.
- 4.) Vorlesen: **Vorlesebutton** (Mädchen mit Buch) anklicken.

## Übung 2 und 3: aufbauend 1 und aufbauend 2 (Basisförderung)

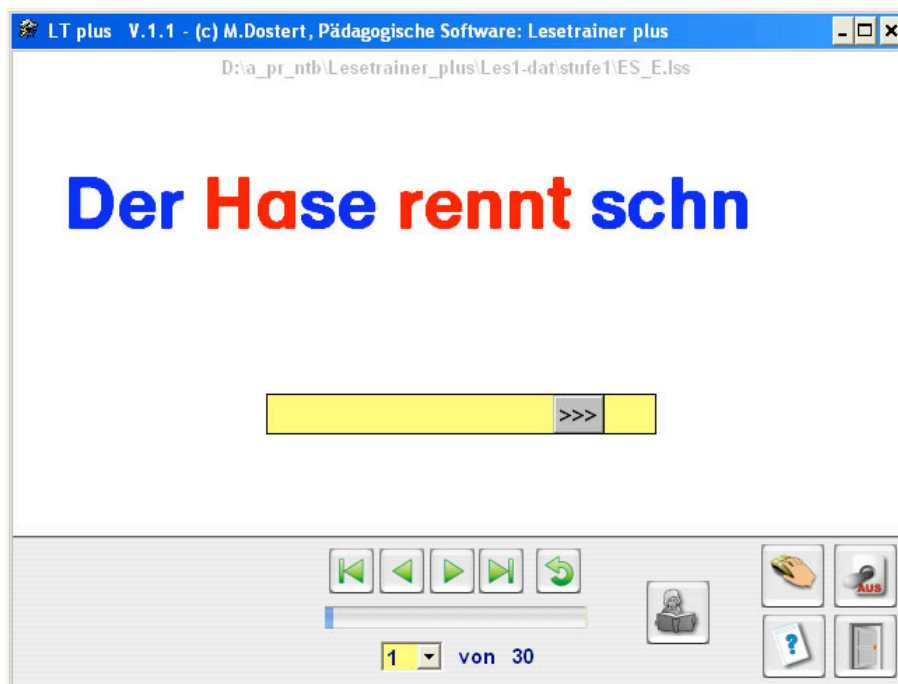


Abbildung 10: aufbauend 2

Das Aufbaulesen erzwingt einen buchstabenweisen Wortaufbau und trainiert die aufbauende Lesestrategie.

Der Lesetext wird von links nach rechts aufgedeckt.

Die Übungen **aufbauend 1 und 2** unterscheiden sich dadurch, dass der Aufbauvorgang automatisch bzw. mit dem Regler, s. Bild, geschieht.

### Arbeiten mit dem Aufdeckschieber (gelber Schieber)

- 1.) Klicken Sie den **Schieberegler** mit der **linken Maustaste** an und halten Sie die Maustaste gedrückt.
- 2.) Bewegen Sie den **Regler** nach **rechts**, der Text wird dann aufgedeckt.
- 3.) Eine **Linksbewegung** des Reglers deckt den Text wieder zu.
- 4.) Ein **Klick** mit der **rechten Maustaste** auf den Schieberegler setzt die Übung mit dem nächsten Satz oder Wort fort.

### Steuerung der Übung

- 1.) Mit dem **Anfang-Ende-Pfeil**- und dem **Wiederholungsbutton** können Sie die Übung steuern.
- 2.) Mit der **Combobox** kann ein beliebiger Startpunkt der Übung gewählt werden.

**Überprüfung des Lesens:** Wie unter Übung 1 beschrieben.

## Übung 4: Gleitlesen (Basisförderung)

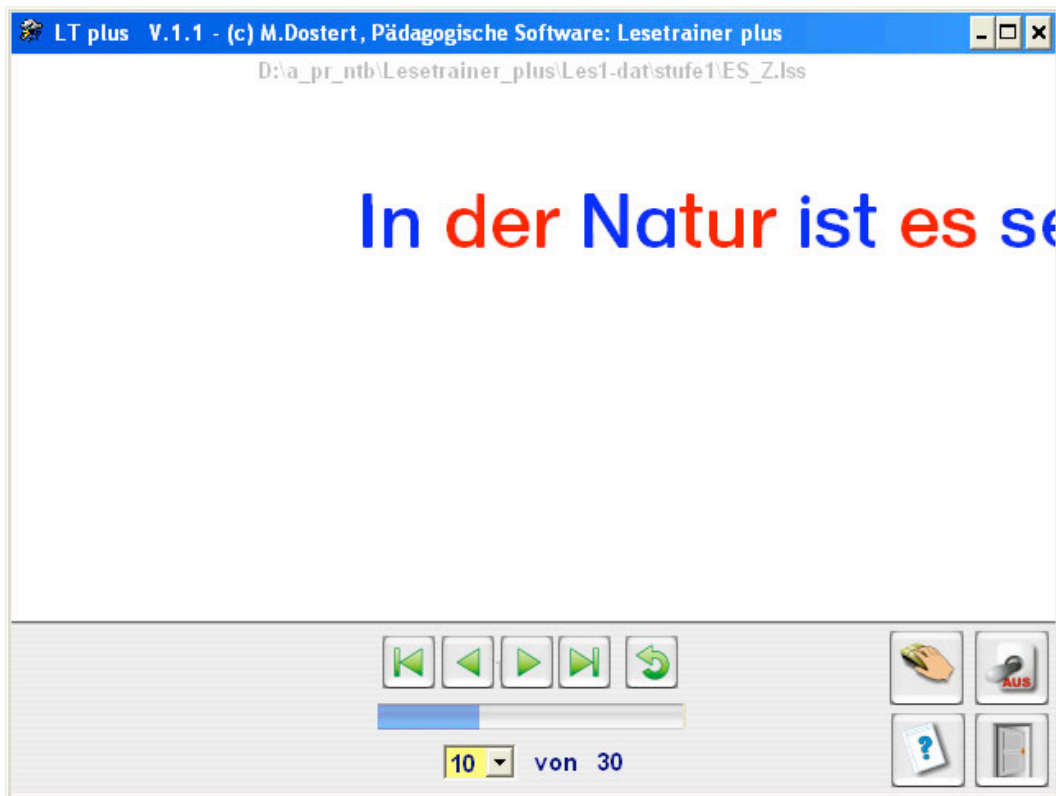


Abbildung 11: Gleitlesen

Mit **Gleitlesen** wird die gleiche Lesestrategie wie beim Aufbaulesen trainiert.

Gleitlesen ist für größere Texte geeignet. Der Text gleitet (Geschwindigkeit ist einstellbar) von **rechts** nach **links** in großen Buchstaben über den Bildschirm.

Das Gleitlesen erzwingt einen buchstabenweisen Wortaufbau und trainiert die aufbauende Lesestrategie.

### Einstellung der Gleitgeschwindigkeit

Die Gleitgeschwindigkeit ist rechnerabhängig. Wenn die Gleitgeschwindigkeit des Textes auch bei langsamer Einstellung sehr hoch ist, erhöhen Sie die **Grundeinstellung** mit **Combobox** links im Schieber.

Das Drücken der **ESC-Taste** unterbricht die Gleitschrift !

### Steuerung und Überprüfung des Lesens:

Wie unter Übung 1 beschrieben.

## Übung 5: Blitzlesen (Basisförderung)

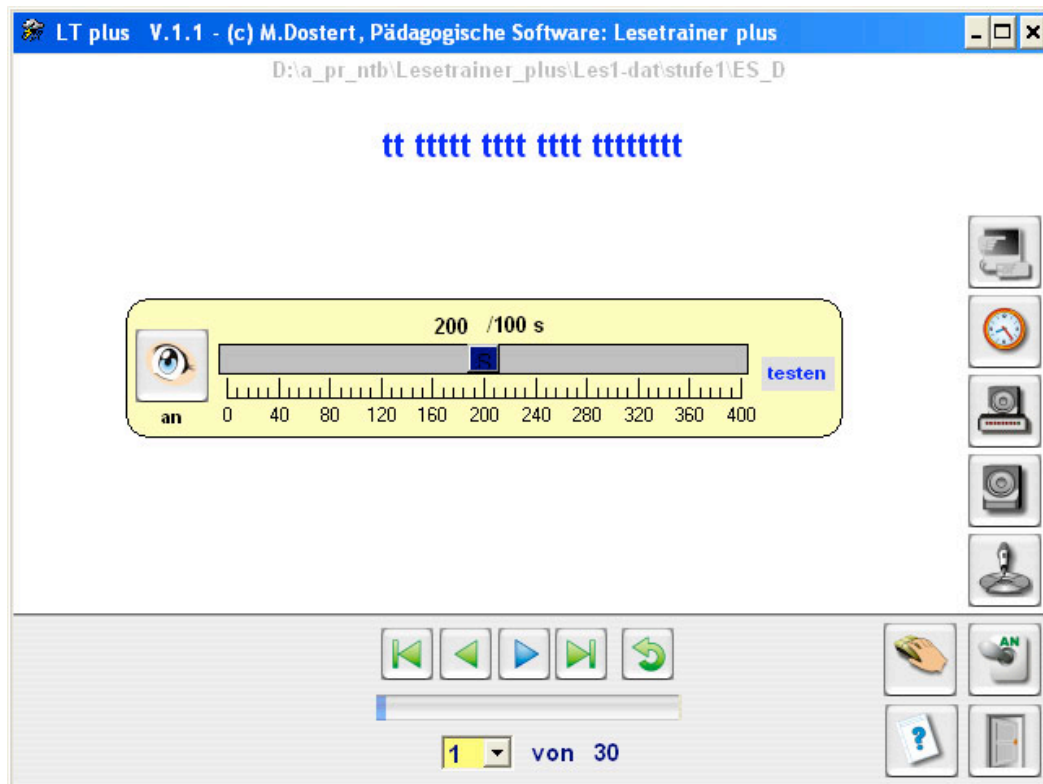


Abbildung 12: Blitzlesen

Blitzlesen trainiert das **simultane Erfassen** von Wortgestalten. Für schnelles, flüssiges Lesen ist diese Technik sehr wichtig. Die Darbietungsgeschwindigkeit ist von 1/100 bis 4 Sekunden einstellbar.

### Einstellung der Aufdeckgeschwindigkeit

Mit dem Schieberegler können Sie die Aufdeckzeit ändern. Dazu müssen Sie den Mauscursor auf den Schieberegler setzen und die linke Maustaste gedrückt halten.

Durch Bewegung der Maus stellen Sie die Darbietungszeit ein.

### Einstellung der Textvorschau

Mit dem **Augebutton** im Regler können Sie eine Textvorschau ein- oder ausschalten.

Der Schüler kann sich auf die zu erwartende Textgröße einstellen.

### Steuerung und Überprüfung des Lesens:

Wie unter Übung 1 beschrieben.

## Übung 6: Lesequiz (Basisförderung)

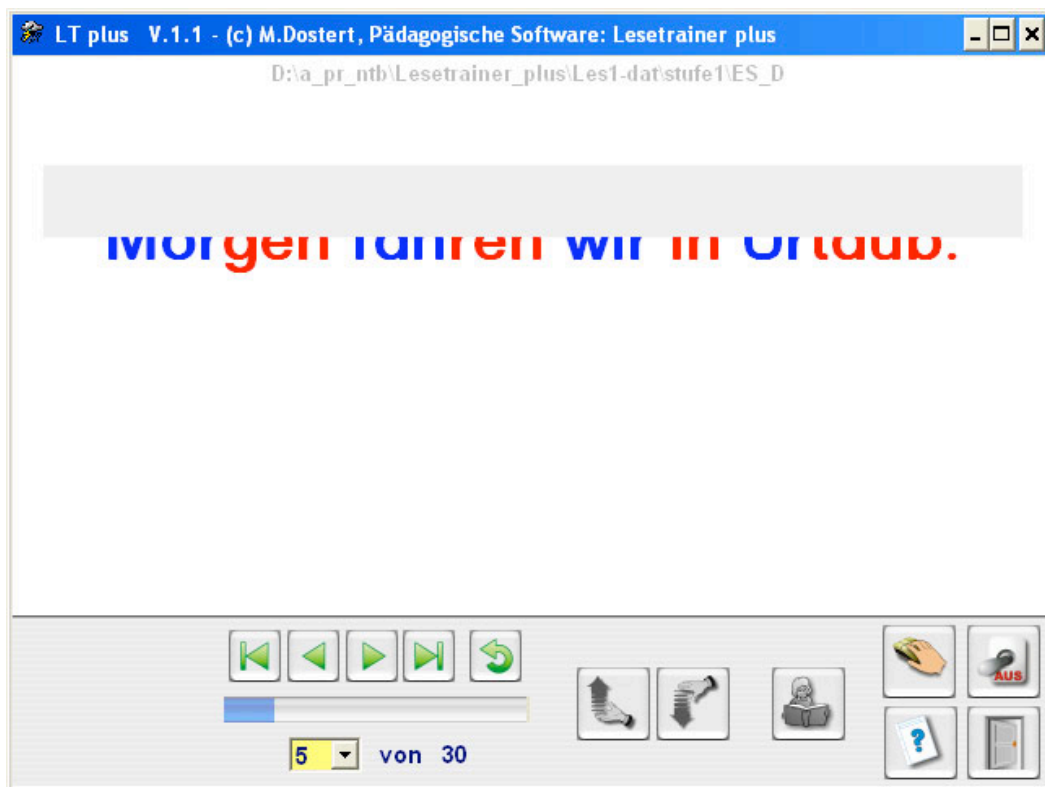


Abbildung 13: Lesequiz

Beim **Lesequiz** wird die Schrift wahlweise von unten oder oben aufgedeckt.

Wenn der Schüler das Schriftbild erlesen kann, stoppt er den Aufdeckvorgang, indem er den aktiven **Handbutton** (Hand mit Pfeil) anklickt.

Danach sollte er sein Leseergebnis überprüfen.

Mit den 2 **Handbuttons** kann er den Aufbau unterbrechen und aktivieren.

Die Schieberichtung wird eingestellt, indem der inaktive Handbutton aktiviert wird.

### Einstellung der Aufdeckgeschwindigkeit

Unter Einstellungen können Sie die **Aufdeckgeschwindigkeit** einstellen. Dies geschieht mit einem Schieberegler

### Steuerung und Überprüfung des Lesens:

Wie unter Übung 1 beschrieben.

## Übung 7: Sinnentnehmendes Lesen (Basisförderung)



Abbildung 14: Sinnentnehmendes Lesen

Beim **sinnentnehmenden Lesen** muss der Schüler den **Ablenker** (falsches Wort) im Textfenster anklicken (also **zwei**). Er ist also gezwungen den Text sehr genau zu lesen.

Das ausgewählte Wort erscheint jetzt in schwacher Schrift. Er kann seinen Lesevorgang reflektieren, sich eventuell korrigieren oder das gewählte Wort übernehmen, indem er den **ok-Button** anklickt.

Der Schüler erhält eine sofortige Rückmeldung, die protokolliert wird.

Bei einer Falschwahl erscheint der **Hilfebutton** (Pflasterbutton) aktiv und er kann ihn als Hilfe nutzen.

### Steuerung und Überprüfung des Lesens:

Wie unter Übung 1 beschrieben.

## Übung 8: Einfachlesen Basisförderung)

Der Text bleibt statisch auf dem Bildschirm.

### Einstellung, Steuerung und Überprüfung des Lesens:

Wie unter Übung 1 beschrieben.



## Übung 9: Schlangensätze (Automatisierung)

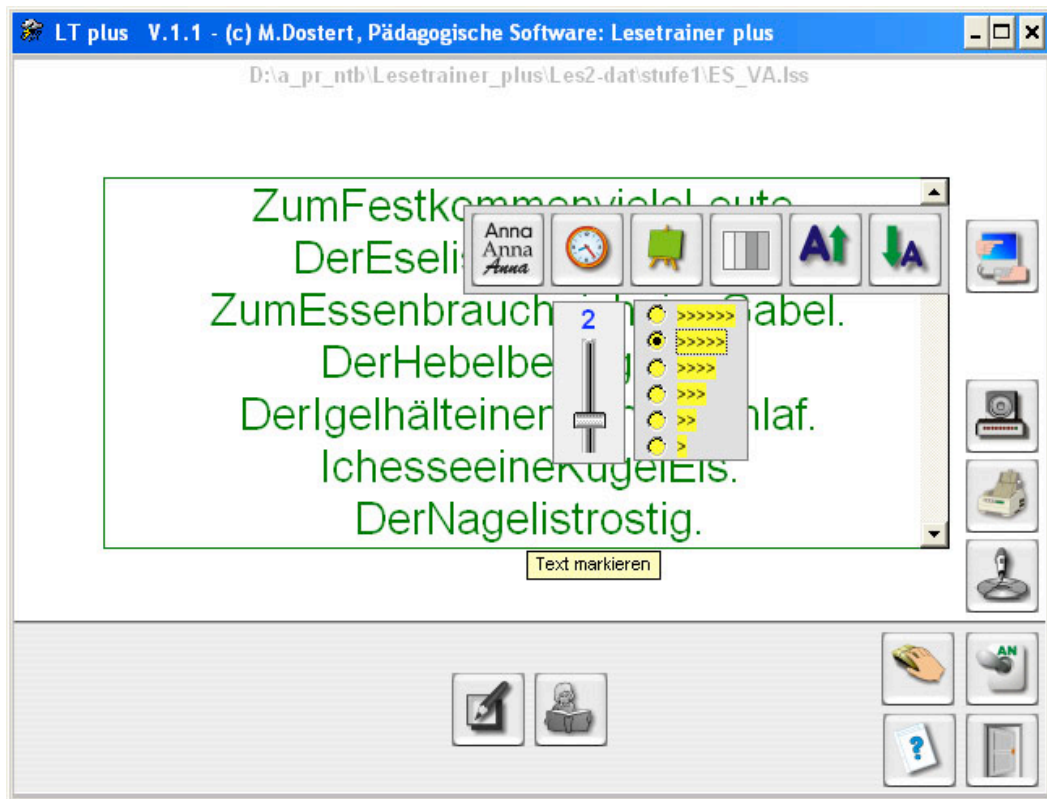


Abbildung 15: Schlangensätze

Die Übungen 9 bis 12 können auch ausgedruckt (**Druckersymbol rechts**) werden und als Arbeitsblatt genutzt werden.

Mit dem **Einstellregler** unter der Uhr kann die **Darbietungszeit** der Lösung eingestellt werden.

In Abb. 15 ist die Darbietungszeit auf 2 Sekunden eingestellt.

Unter der grünen Tafel wird die **Textfeldgröße** eingestellt.

Sie können andere Schriften auswählen, die Schriftgröße und die Textfeldfarbe individuell einstellen.

### Arbeitsweise

Der Schüler versucht den Text zu erlesen. Sein Leseprodukt kann er vielfältig überprüfen.

- 1.) Mit dem Lösungsbutton (Zettelbutton mit Bleistift)  
(der entzernte Text wird angezeigt)
- 2.) Durch Vorlesen (Mädchen mit Buch)
- 3.) Mit dem Aufnahmestudio



## Übung 11: Blicktraining (Automatisierung)

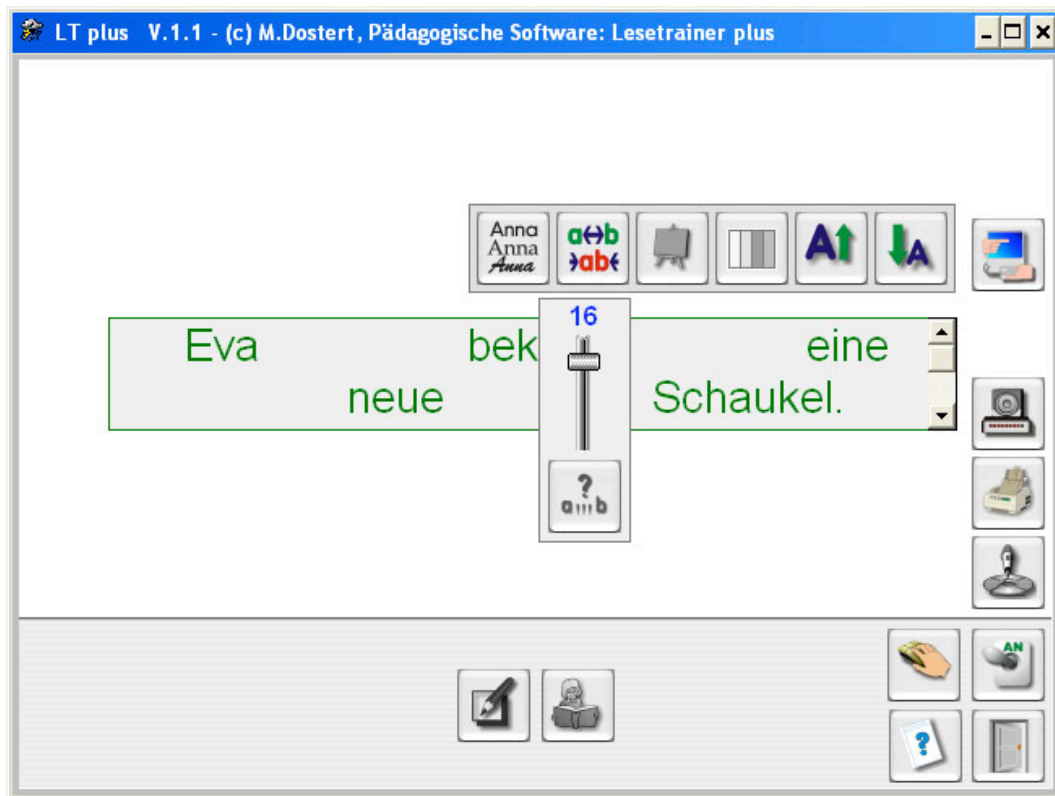


Abbildung 17: Blicktraining

Mit dem **Einstellregler** kann die Anzahl der **Zwischenräume** eingestellt werden.

In Abb. 17 ist die Anzahl auf 16 Zwischenräume eingestellt.

Mit dem **Button** unter dem Regler wird die Neueinstellung aktualisiert.

### Arbeitsweise

Der Schüler versucht den Text zu erlesen. Sein Leseprodukt kann er vielfältig überprüfen.

- 1.) Mit dem Lösungsbutton (Zettelbutton mit Bleistift)  
(der entzernte Text wird angezeigt)
- 2.) Durch Vorlesen (Mädchen mit Buch)
- 3.) Mit dem Aufnahmestudio

## Übung 12: Buchstabenklau (Automatisierung)

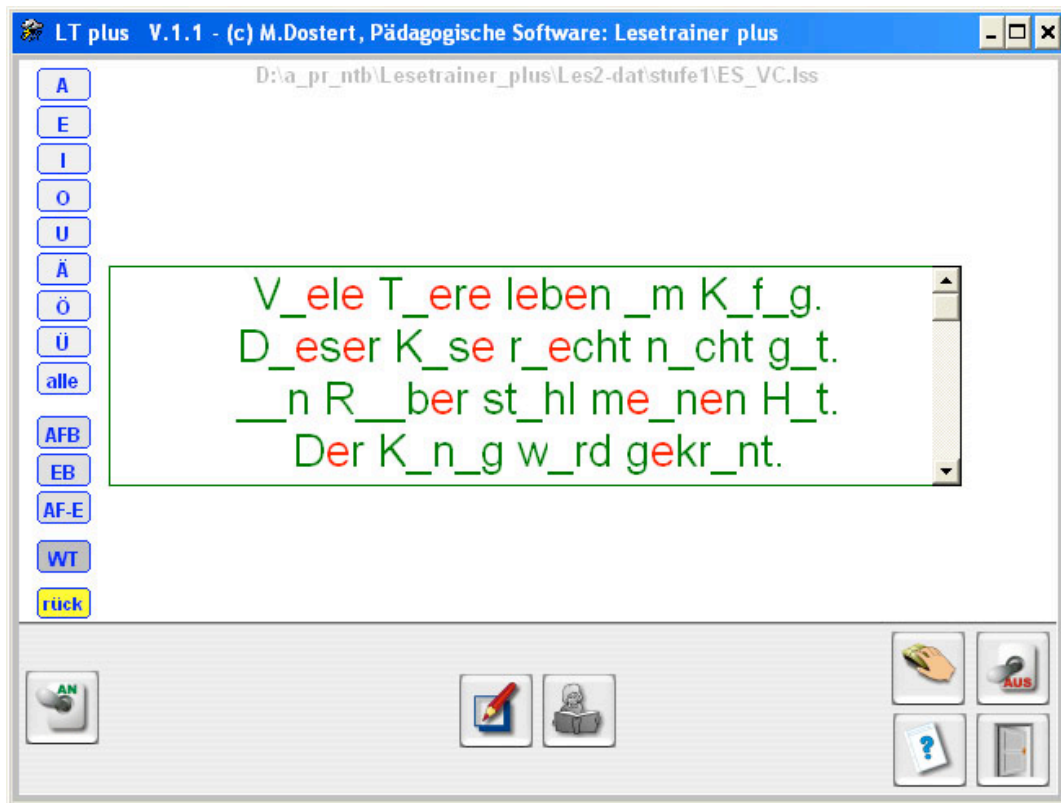


Abbildung 18: Buchstabenklau

Auf der linken Seite kann der Lesetext verfremdet werden. Mit dem **Button alle** wurden alle Vokale entfernt und mit dem **Button WT** der Vokal e gesetzt.

Der Text kann mit den Einstellbuttons vielfältig verändert und individuell an die Leistungsfähigkeit des Lesers angepasst werden.

### Arbeitsweise

Der Schüler versucht den Text zu erlesen. Sein Leseprodukt kann er vielfältig überprüfen.

- 1.) Mit dem Lösungsbutton (Zettelbutton mit Bleistift)  
(der entzernte Text wird angezeigt)
- 2.) Durch Vorlesen (Mädchen mit Buch)
- 3.) Mit dem Aufnahmestudio

## Übung 13: Purzelsätze (Automatisierung)



Abbildung 19: Purzelsätze

Der Lesetext wird gemischt auf dem Bildschirm dargestellt. Ziel ist es, die Einzelwörter in die richtige Reihenfolge zu bringen.

Dies geschieht durch Anklicken der kleinen Wörter. Diese werden gelöscht und wandern an den oberen Textrand.

Es erfolgt eine Protokollierung der Klickversuche. Auch die Hilfen werden protokolliert.

### Hilfen

- 1.) Mit dem Lösungsbutton (Zettelbutton mit Bleistift) (der entzerrte Text wird angezeigt)
- 2.) Durch Vorlesen (Mädchen mit Buch)

### Steuerung der Übung

- 1.) Mit dem **Anfang-Ende-Pfeil**- und dem **Wiederholungsbutton** können Sie die Übung steuern.
- 3.) Mit der **Combobox** kann ein beliebiger Startpunkt der Übung gewählt werden.

## Didaktische Hinweise zu Purzelsätze

Wenn kein Ton verwendet wird, eignet sich die Übung gut zur **Textkonstruktion** (Wie könnte der Satz heißen?)

Diese Übung kann auch als Trainer des **auditiven Gedächtnisses** verwendet werden. Unsinnwörter oder **Unsinnsilben**, wie z.B. **Kamu-Edu Fudi-Adei-Pap-Teibu**) können z.B. diktiert werden und der Schüler muss die richtige Reihenfolge finden. Da es sich um Unsinnbegriffe handelt, wird die Hilfe durch den Satzkontext ausgeschlossen.

Sie kann auch zur Übung der **lautlichen Diskrimination** verwendet werden. Lautähnliche Paare, wie z.B. in den Diskriminationstests vorgegeben (Bsp.: Lose - Rose), werden vorgelesen und müssen in die richtige Reihenfolge gebracht werden.

Auch **Silbenübungen** können konstruiert werden. Z.B. wird der Begriff **Berufsverkehr** in Silben zerlegt. Er erscheint dann z.B. in folgender Reihenfolge auf dem Bildschirm:

**Be rufs ver kehr**

Das Wort wird vorgelesen; der Schüler muss die Silben in richtiger Reihenfolge anklicken.

Letztlich können auch **Diskriminationsübungen** für Silbenpaare (te - de, ak - ag, usw.) erstellt werden.

Diese Übungsreihen werden sehr oft in der Legasthikertherapie verwendet.

Sie sehen, der schulische und therapeutische Einsatz dieser Übungsform ist sehr offen und Ihre Kreativität ist gefordert.

## Lesetest durchführen

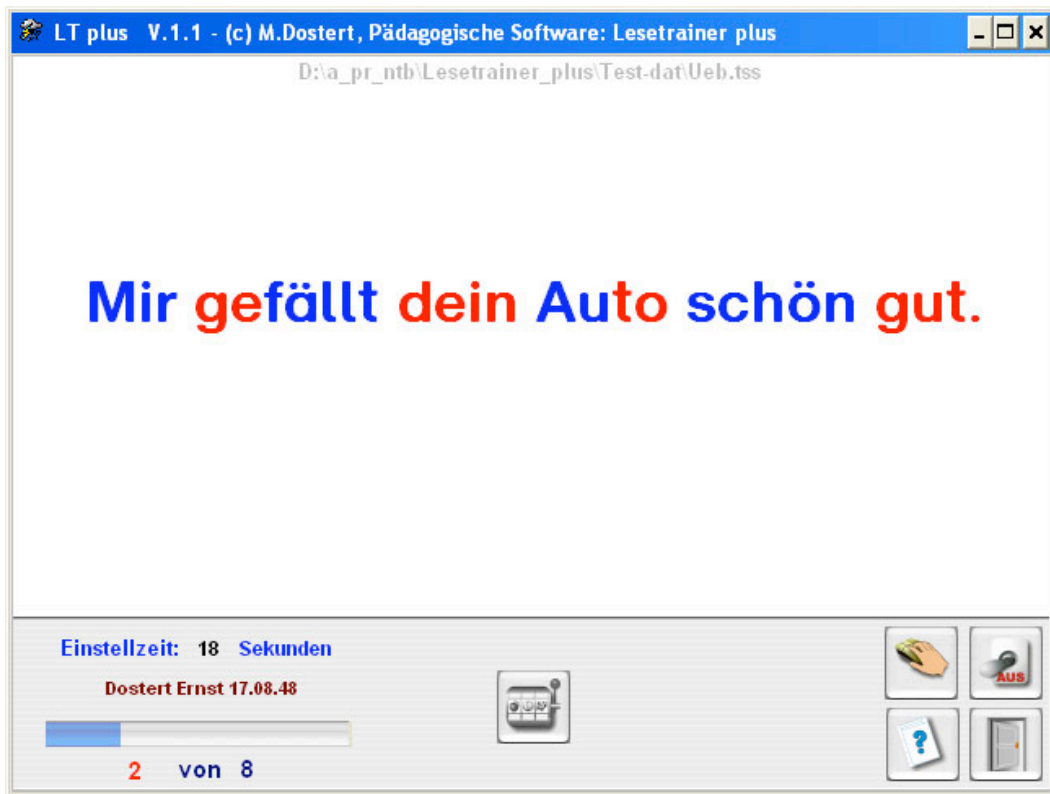


Abbildung 20: Lesetest

Die angebotenen Lesetests sind **nicht standardisiert**. Sie können aber eine Rangfolge in einer Gruppe (z.B. Klasse) erstellen.

Beim Lesetest muss der Schüler das falsche Wort im Text anklicken. Der Schüler erhält aber **keine Rückmeldung**.

Im Unterschied zur **Übung** sinnentnehmenden Lesen ist eine zeitliche Begrenzung pro Item einstellbar.

Bei Wahl des Tests wird automatisch die dazugehörige zeitliche Begrenzung eingestellt, die Sie aber ändern können.

### Standardeinstellung der Tests

Ende Klasse 1 / Anfang Klasse 2:	18	Sekunden
Ende Klasse 2 / Anfang Klasse 3:	15	Sekunden
Ende Klasse 3 / Anfang Klasse 4:	10	Sekunden
Ende Klasse 4 / Anfang Klasse 5:	8	Sekunden

Weiter werden die Leistungen des Lesetests protokolliert, so dass Sie mit einem Nachtest den Übungserfolg messen können.

Für die Klassen 1 bis 4 werden Tests angeboten.

Sie können aber leicht eigene Tests erstellen, bzw. Tests, die nach dem gleichen Prinzip arbeiten durchführen.

## Lesetest auswerten

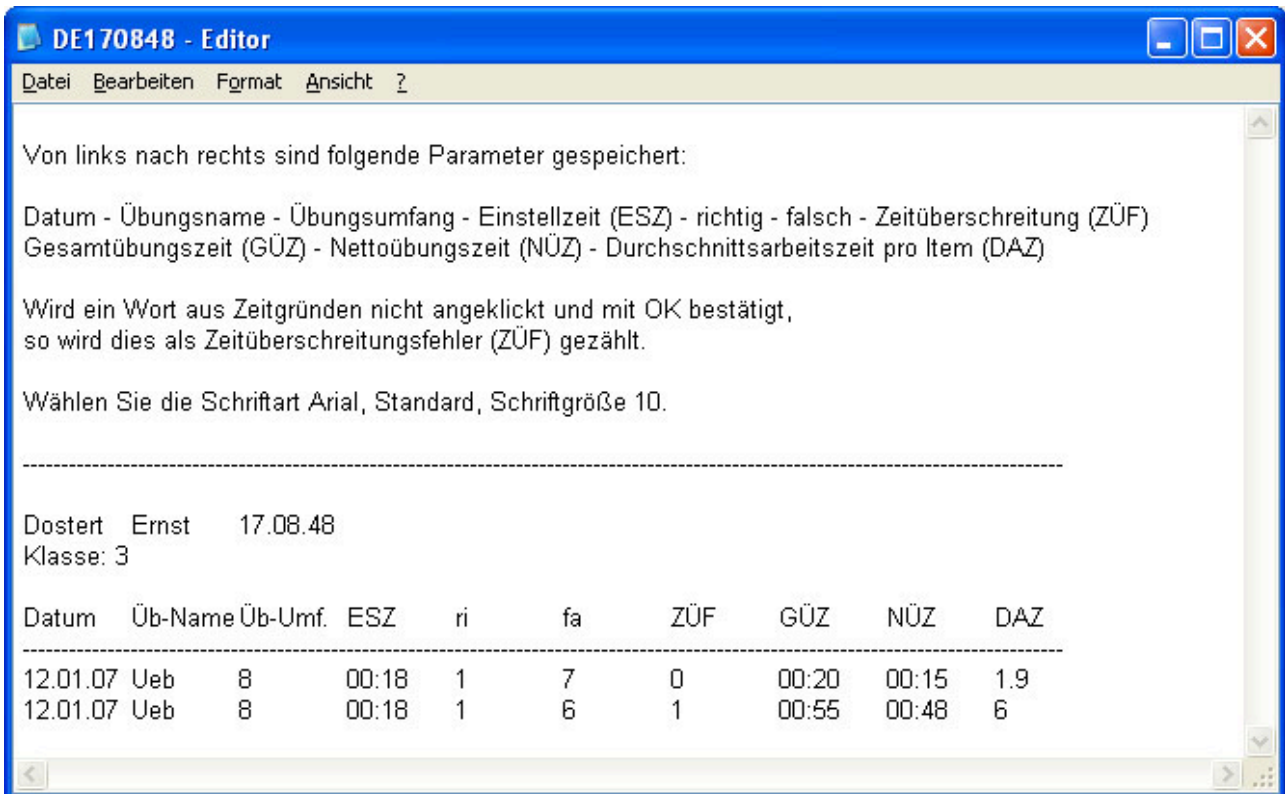


Abbildung 21: Auswertung Lesetest

### Hinweis

Die Nettoübungszeit misst die reine Testzeit und ist darum immer kleiner als die Gesamtübungszeit.

DAZ gibt die durchschnittliche Arbeitszeit pro Item an.  
Die Grundlage dieser Berechnung ist die Nettoübungszeit.

Ansonsten ist das Auswertprotokoll selbsterklärend.



### III Der Editor

Passwort: Ltp

- A) Mit dem Texteditor können Sie Leseübungen und Tests anlegen.
- B) Mit dem Satzaufnahme-Editor können Sie die Sounddateien zu den Leseübungen anlegen.  
Lesetests benötigen keine Soundunterstützung .
- C) Einmal angelegte Soundübungen gelten für alle Leseübungen.

#### A) Der Texteditor

Mit dem Texteditor, der im Programm integriert ist, können Sie leicht eigene Übungen entwerfen.

#### Wie lege ich Leseübungen und Tests an?

##### a) Übungen 1- 6 und 8

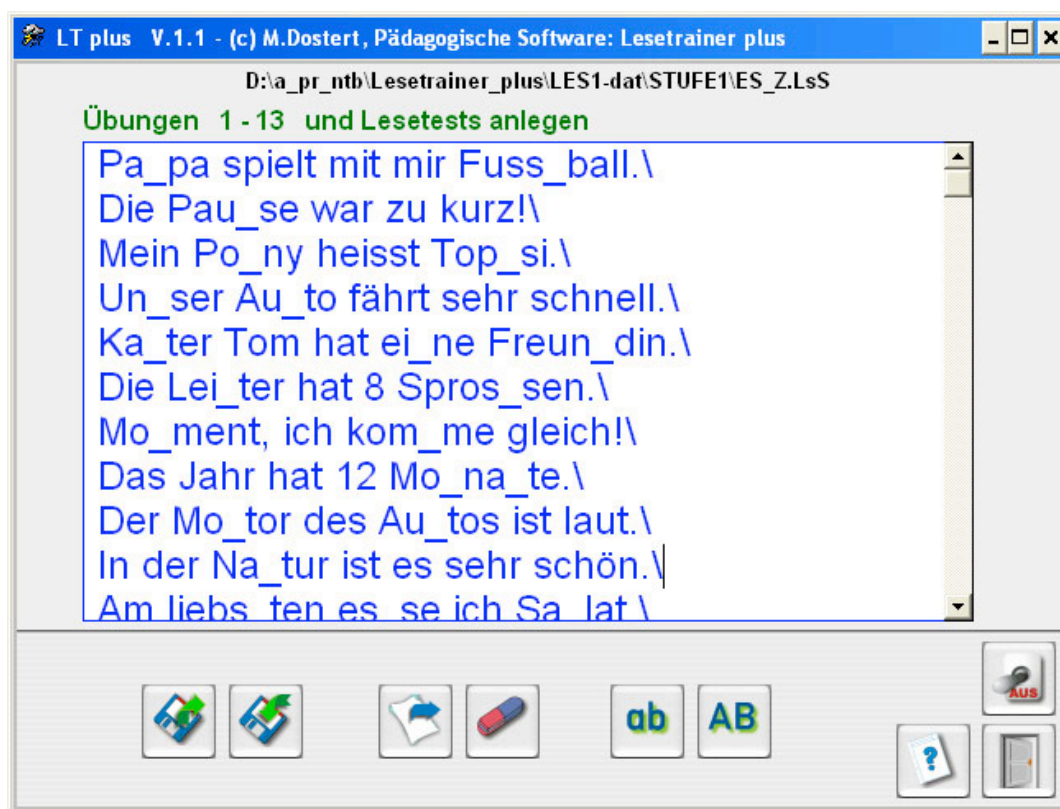


Abbildung 22: Übungen 1 - 6 und 8

Die Unterstriche zeigen den Silbenwechsel in den Übungen an.

**Abspeichern** unter name.les (Deutschland) oder name.lss (Schweiz).

## b) Lesetest und Übung sinnentnehmendes Lesen

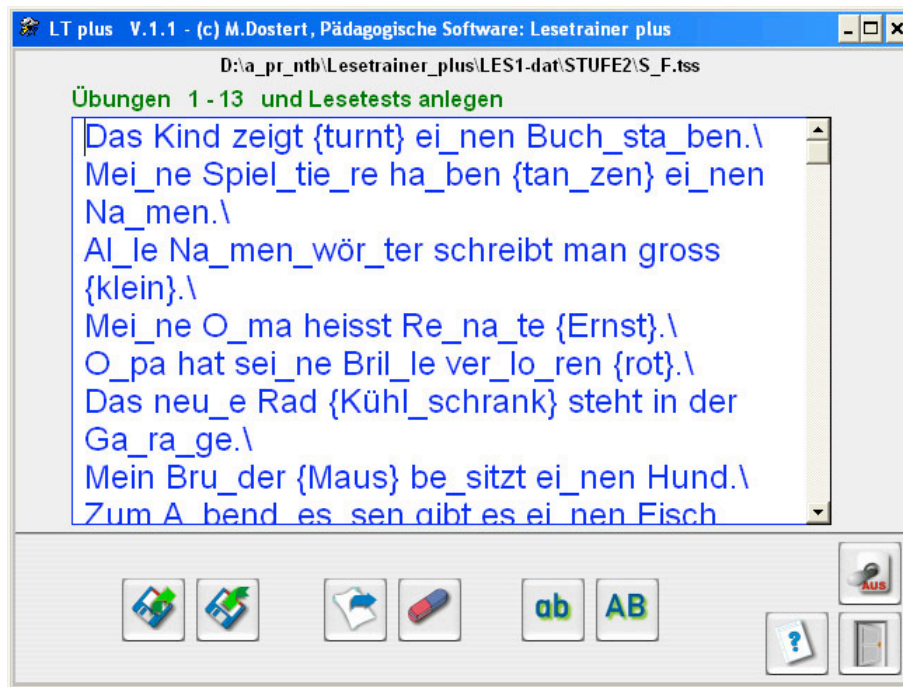


Abbildung 23: Lesetest und Übung sinnentnehmendes Lesen  
Ablenker werden in eine geschweifte Klammer geschrieben.

Abspeichern unter name.tst (Deutschland) oder name.tss (Schweiz).

## c) Übungen 9 - 13

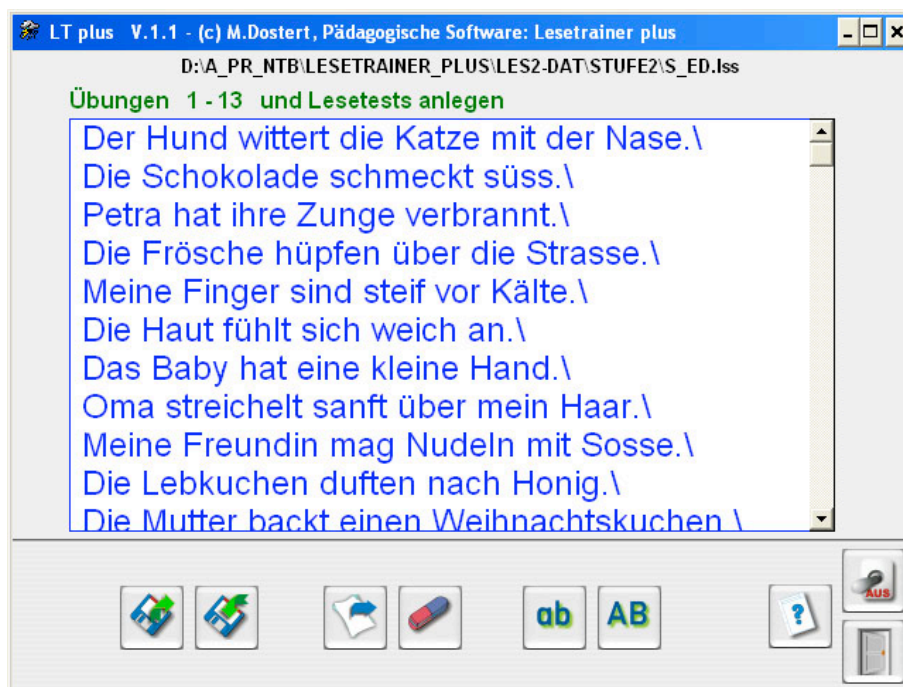


Abbildung 24: Übungen 9 - 13

Keine Unterstriche einfügen, da kein Silbenwechsel angezeigt wird.  
Abspeichern unter name.les (Deutschland) oder name.lss (Schweiz).

## B) Wie arbeite ich mit dem Satzaufnahmemeeditor ?

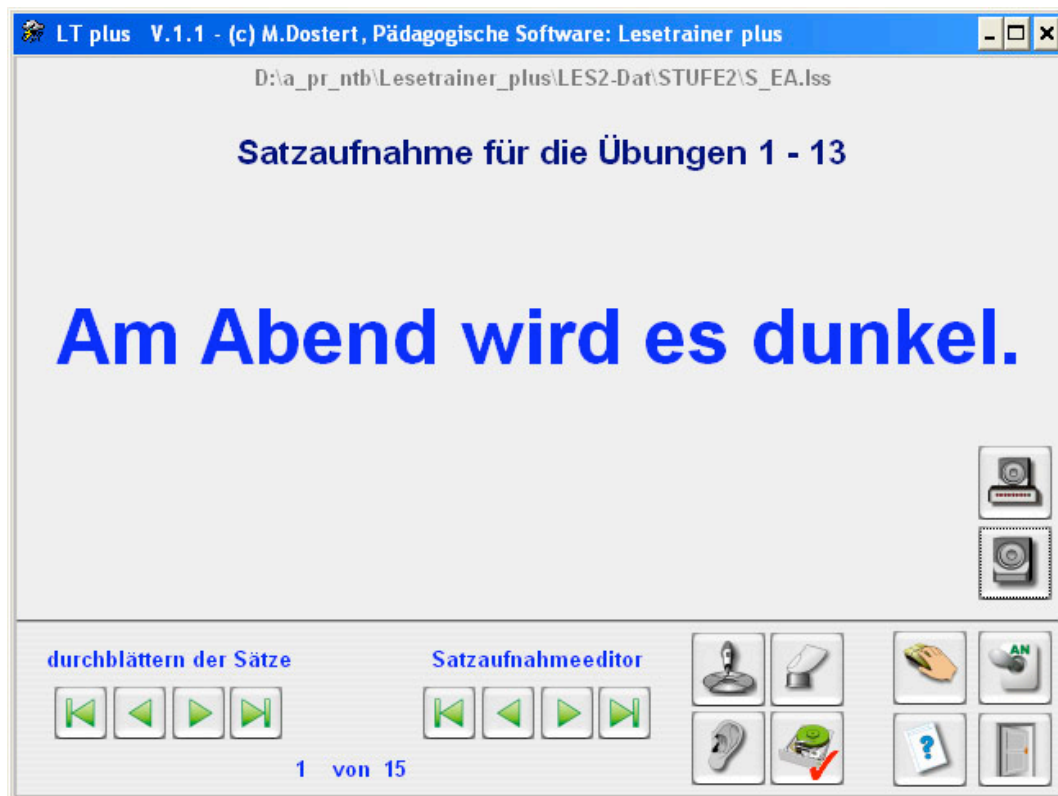


Abbildung 25: Sprachaufnahme für alle Übungen

Laden Sie eine vorbereitete Übung, die Sie, wie oben beschrieben, angelegt haben, z.B. S\_EA.lss.

Der erste Satz erscheint dann im Fenster.

Ist schon ein Satz aufgenommen, so ist das Aufnahmefeld des Aufnahmestudios **grün**.

Ist noch kein Satz aufgenommen, so ist das Feld **rot**.

### Tonaufnahmen erstellen

- 1.) Klicken Sie dann auf den **Tonaufnahmebutton**. Die Glühbirne signalisiert, dass Sie den Satz / das Wort aufnehmen können.
- 2.) Tonaufnahme abschließen: **STOPP-Button** anklicken.
- 3.) Mit dem **Ohrbutton** können Sie Ihre Aufnahme überprüfen und ggf. neu aufnehmen.

## IV Struktur der Übungsabfolge (Lernpass)

Die Durchführungsanleitung (Struktur der Übungsabfolge) liegt als separate Pdf-Datei ([Lernpass.pdf](#)) bei.

Sie enthält die **systematische** Reihenfolge der Übungsdurchführungen.

Drucken Sie die Durchführungsanleitung aus.

Für jedes Kind können Sie die Durchführungsanleitung kopieren und einen Lernpass anlegen.

### B) Beispielseite des Lernpasses

## Lesetrainer plus

c) M. Dostert, Pädagogische Software Namborn

Lernpass für \_\_\_\_\_

Wenn du eine Übung erfolgreich beendet hast, darfst du das entsprechende Kästchen ankreuzen.

### Basisförderung

#### Übung 1: Silben - Lesen

	Stufe I	Stufe II	Stufe III	Stufe IV
Ü-Nr. 1	<input type="checkbox"/>	<input type="checkbox"/>	<input type="checkbox"/>	<input type="checkbox"/>
Ü-Nr. 2	<input type="checkbox"/>	<input type="checkbox"/>	<input type="checkbox"/>	<input type="checkbox"/>
Ü-Nr. 3	<input type="checkbox"/>	<input type="checkbox"/>	<input type="checkbox"/>	<input type="checkbox"/>
Ü-Nr. 4	<input type="checkbox"/>	<input type="checkbox"/>	<input type="checkbox"/>	<input type="checkbox"/>
Ü-Nr. 5	<input type="checkbox"/>	<input type="checkbox"/>	<input type="checkbox"/>	
Ü-Nr. 6	<input type="checkbox"/>			
Ü-Nr. 7	<input type="checkbox"/>			

Bei technischen und inhaltlichen Fragen zur Nutzung des Programmes senden Sie bitte eine E-Mail an [support@medienwerkstatt.de](mailto:support@medienwerkstatt.de)